



SPOLEČNOST
NÁRODNÍHO
MUZEA / z.s.

ZPRÁVY SPOLEČNOSTI NÁRODNÍHO MUZEA, z.s.

Václavské náměstí 68, 110 00 Praha 1

Praha, ročník 2022

Vážené členky a vážení členové Společnosti Národního muzea,

rok 2022 konečně umožnil návrat k plnohodnotnému rozvoji širokých aktivit sekcí Společnosti Národního muzea, jak ostatně dokládají na dalších stránkách příspěvky jejich zástupců. Tento rok se zároveň nesl v duchu celoročních oslav dvoustého výročí založení Společnosti NM, což přispělo k zásadnímu rozvoji její vydavatelské a další kulturní činnosti. Nezapomnělo se ani na úzké propojení s Národním muzeem. Na slavnostním večeru, který se konal dne 14. června v Historické budově NM, předalo vedení SNM generálnímu řediteli NM dr. Michalu Lukešovi cenné přírodovědné a historické artefakty, které významně obohatí sbírkové fondy největší české muzejní instituce. Zakoupení a následné zajištění restaurování předmětů (leбка mořské želvy, čelist mosasaurida, antický keramický džbán a kráter, restaurování portrétu Kristiána hraběte Valdštejna) bylo umožněno právě díky pravidelným finančním příspěvkům od členů Společnosti Národního muzea. Pokračovalo se i v prezentacích kurátorů a restaurátorů Národního muzea, jejichž krátké zprávy včetně zajímavé obrazové přílohy naleznete také v těchto Zprávách SNM. S kamerovými záznamy z jejich přednášek máte možnost se online seznámit na YouTube SNM. Zcela zásadní však byla spolupráce s Národním muzeem ve vydavatelské činnosti. Ta dokonce přinesla první místo v soutěži Nejkrásnější české knihy. Z drobných pěti tiskovin, které SNM v roce 2022 připravila a vydala, zvláště za pozornost stojí prospekt k výzdobě Historické budovy Národního muzea, který je často vyhledáván návštěvníky.

Od roku 2023 očekáváme další rozvoj činností Společnosti Národního muzea, zvláště pak Antropologické sekce, jež po mnoha letech v závěru roku 2022 zdárně obnovila svoji činnost. V červnu 2023 proběhne po čtyřech letech členská schůze, která rozhodne o dalším směřování a složení výboru

SNM na další období. Cílem současného vedení SNM je více prohlubovat vztahy s Národním muzeem, které přinesou oboustrannou spokojenost, tj. pokračování ve společné akviziční, přednáškové a vydavatelské činnosti. Kulturní mecenáš by se měl rozvíjet také v regionálních projektech, které připomenou neprávem zapomenuté osobnosti českého vědeckého a kulturního světa. Věříme, že také Vám členství v našem muzejním spolku bude v dalším období dávat smysl a bude Vám přinášet očekávané poznatkové obohacení.

PhDr. Pavel Muchka, předseda

Hospodaření Společnosti Národního muzea za rok 2021

Pokladna	Kč
Převod zůstatku z r. 2020	2.290,00
Příjmy za r. 2021	10.850,00
Výdaje za r. 2021	11.082,00
Konečný stav	2.058,00
Běžný účet	
Převod zůstatku z r. 2020	507.289,11
Příjmy za r. 2021	718.398,25
Výdaje za r. 2021	688.442,02
Konečný stav	537.245,34
Příjmy celkem – rozpis	
Členské příspěvky (pokladna)	10.850,00
Členské příspěvky na BÚ	143.895,00
Úrok	3,25
Převod z pokladny	10.000,00
Sponzorský dar	564.500,00
Celkem za r. 2021	729.248,25
Výdaje celkem – rozpis	
Dohody	44.350,00
Faktury	628.170,40
Poplatky	5.735,62
Režie	1.082,00
Vrácené chybné platby členů	950,00
Sponzorský dar	5.000,00
Odvod daně	4.236,00
Převod z pokladny	10.000,00
Celkem za r. 2021	699.524,02

Sestavila: Eva Liberská

Zpráva o činnosti Mineralogické sekce za rok 2022

V roce 2022 se činnost Mineralogické sekce po pandemii nemoci covid-19 postupně dostávala do zavedených schémat, takže většina naplánovaných akcí se mohla uskutečnit včetně velmi oblíbené exkurze a tentokrát pozdější, květnové amatérské burzy minerálů. Proběhly i naplánované přednášky a pravidelné nedělní mineralogické besedy. Ty se konaly většinou první neděli v měsíci a byly při nich promítány zajímavé prezentace o sbírání minerálů, fotografie z různých akcí našich členů u nás či v zahraničí a také byli účastníci informováni o nových publikacích, přednáškách, výstavách, burzách a dalších akcích. Velmi zajímavé jsou diskuse o zkušenostech sběratelů se současným stavem našich i cizích lokalit a o možnostech nových nálezů nerostů. Při těchto besedách je možnost určování přinesených ukázek minerálů pracovníky mineralogicko-petrologického oddělení Národního muzea. Po besedách se mohou účastníci zajít podívat na vystavené krásné ukázky minerálů, meteoritů a vltavínů do expozic v Historické budově Národního muzea.

Každoroční oblíbená mineralogická exkurze se uskutečnila v osvědčeném květnovém termínu. Navštívili jsme lom Vlastějovice, lom u Vrbova mlýna a staré struskové haldy ve Vrchlici u Kutné Hory a lom Libodřice. Většina účastníků si z těchto nalezišť odnesla často velice hezké ukázky minerálů (např. pyrit, pyrhotin, magnetit, fluorit, skoryl, granát) a zejména krásné ukázky analcimu, prehnitu, klinozoisitu a dalších nerostů z poslední lokality. Opět byl naším skvělým průvodcem Mgr. Lukáš Zahradníček, F.G.G. z mineralogicko-petrologického oddělení Národního muzea.



Vstup do lomu v Libodřicích. Foto: Zdeněk Běhal.



Nalezené ukázky magnetitu, fluoritu a klnzoisitu. Foto: Jiří Čížek.

V půlročním cyklu (v červnu a prosinci) se uskutečnily oblíbené soutěže o nejhodnotnější mineralogický nález členů naší sekce z našich nebo zahraničních lokalit za poslední dva roky.

Někteří z našich členů se také podíleli na publikační činnosti v našich i cizích časopisech, zejména v časopisu Minerál.

V říjnu se uskutečnilo předání společného daru Mineralogické sekce a firmy Minerály Jiří Špalek – zajímavého aragonitu ve formě tzv. železného květu z lokality Xingyi z provincie Guizhou v Číně do sbírek Národního muzea.

V roce 2023 bude Mineralogická sekce nadále rozvíjet svoji činnost pro členy SNM i laickou veřejnost. Je předpokládáno uskutečnění deseti nedělních určovacích besed a odborné přednášky s mineralogickými nebo obecně geologickými tématy. Zároveň se připravuje oblíbená a skvěle organizovaná Amatérská burza nerostů v lednu 2023, květnová exkurze na mineralogické lokality a jarní a podzimní soutěž o nejhodnotnější vlastní mineralogický nález. Kromě toho se připravuje sbírka na pamětní desku významného mineraloga doc. RNDr. Radima Nováčka.

RNDr. Jiří Čížek, předseda sekce



Aragonit ve formě tzv. železného květu z lokality Xingyi z provincie Guizhou v Číně, který byl věnován Národnímu muzeu. Foto: Jiří Čížek.

Zpráva o činnosti Paleontologické sekce za rok 2022

V roce 2022 Paleontologická sekce Společnosti Národního muzea uspořádala sedm přednášek. V nově rekonstruovaných přednáškových sálech Historické budovy Národního muzea nás zpočátku roku dr. Milan Libertin zavedl do devonského pralesa a díky ilustracím Jiřího Svobody ukázal typickou flóru prvohor. Následovala přednáška Mgr. Štěpána Píchy o různých druzích pleistocenních nosorožců Čech. Z Českého masivu jsme si v květnu odskočili do slunečného a teplého Maroka, dr. Lukáš Laibl hovořil o svých několikanásobných zkušenostech ze sbírání ordovických zkamenělin v marocké poušti. Ke konci roku 2022 po otevření nové paleontologické expozice Okna do pravěku v NM proběhla přednáška Vlastimila Sloupa, Ing. Jana Bárty a dr. Borise Ekrtu o výrobě replik paleontologických exponátů. Svůj výklad hned na místě doplnili názornou ukázkou odlévání forem zkamenělin.

Před letními prázdninami si příchozí mohli vyslechnout zajímavosti ze života významného francouzského paleontologa 19. století Joachima Barranda, o němž zasvěceně hovořil dr. Jan Sklenář. Dr. Miriam Nývltová-Fišáková spolu s malířem pravěku Liborem Balákem a etnografem M. A. Janem Horákem na podzim diskutovali o možné domestikaci sobů v mladém paleolitu. I tito přednášející přinesli s sebou řadu zajímavých ukázek, kterými zpestřili svůj výklad. Přednáškový cyklus zakončil dr. Tomáš Kočí výčtem serpulidních a sabelidních červů, které našel a identifikoval v dánských třetihorních sedimentech. Přednášky o Barrandovi a o výrobě replik paleontologických nálezů jsou ke zhlédnutí na YouTube kanálu Společnosti NM.

V roce 2022 nechyběly ani exkurze, ta jarní vedla do období křídly v okolí Kutné hory. Manželé dr. Tomáš a Martina Kočí nás zavedli na světoznámou lokalitu Kaňk, kde všichni i přes nepřízeň počasí našli řadu drobných zkamenělin mořských bezobratlých živočichů. Na podzim jsme putovali s dr. Janem Sklenářem v okolí Lán v místech projektované koněspřežky, kde se také v 19. století pohyboval paleontolog Joachim Barrande.

O historii a současné činnosti Paleontologické sekce SNM jste se mohli více dozvědět i během krátkých přednášek spojených s oslavami dvoustého výročí založení Společnosti NM a při slavnostním zahájení činnosti Antropologické sekce SNM.

Zapomínané mecenáše paleontologického oddělení Národního muzea, prof. Antonína Friče, prof. Celdu Kloučka a Jaroslava Petrboka jsme si připomněli na podzim v rámci přednáškového cyklu o mecenáších Národního muzea.

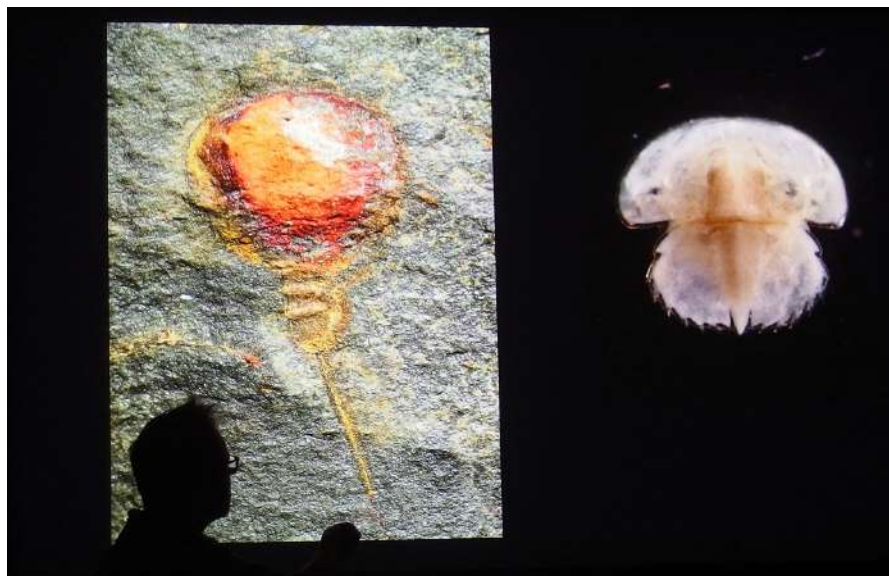
A co nás čeká v roce 2023? Na rok 2023 jsme naplánovali sedm přednášek, ve kterých budete mít možnost doplnit si znalosti o historii Německé



*Přednáška o domestikaci sobů se uskutečnila dne 5. září v Historické budově Národního muzea.
Foto: Jana Bruthansová.*



Ukázky zkamenělin nalezených během jarní exkurze do Kutné hory. Foto: Adam Bouřa.



Dr. Lukáš Laibl ukazuje srovnání recentního a fosilního členovce v rámci přednášky o zkamenělinách z marocké pouště. Foto: Jana Bruthansová.



Ukázka odlévání zkamenělin na přednášce o konzervaci a výrobě replik fosilií. Foto: Jana Bruthansová.

univerzity v Praze, jurských zkamenělinách, mořských ekosystémech meso a kenozoika, počátcích svíjení schránek u ordovických hlavonožců, ale i o dinosauři legendě T. rexovi, hranici křída/terciér a o jeskynních medvědech. Na jaře 2023 během exkurze budeme společně putovat krajinou Českého krasu po stopách lovců koní a sobů.

V květnu 2023 se rovněž završí naše roční sbírková akce na realizaci pamětní desky na počest paleontologa dr. Jaroslava Šulce, který byl popraven nacisty dne 20. května 1943. Slavnostní odhalení pamětní desky na jeho rodném domě bude doprovázeno také jednodenním přednáškovým cyklem o životě a paleontologické činnosti Jaroslava Šulce, ale i přednáškami historiků, specializujících se na protiněmecký odboj a činnost Obrany národa za druhé světové války.

Připomínáme kromě webových stránek Společnosti Národního muzea: <http://snm.nm.cz/> i YouTube kanál: <https://www.youtube.com/@spolecnostnarodnihomuzea5503> a také facebookové stránky Paleontologické sekce SNM: <https://www.facebook.com/groups/329650687587789>, kde naleznete kromě pozvánek na akce Paleontologické sekce i řadu zajímavostí a novinek z paleontologického oddělení Národního muzea.

RNDr. Jana Bruthansová, Ph.D., vedoucí sekce

Dobročinná sbírka Jaroslav Šulc

V roce 2023 uplyne 80 let od smrti českého paleontologa **Jaroslava Šulce**, který pracoval rovněž několik let v Národním muzeu. Zabýval se zejména křídovou faunou, ale publikoval i několik odborných článků z českého paleozoika včetně přívodce po paleozoických lokalitách. Během německé okupace se Jaroslav Šulc zapojil do protinacistického odboje Obrana národa a po zatčení byl zavražděn 20. května 1943.

K uctění jeho památky vypisuje Paleontologická sekce Společnosti Národního muzea dobrovolnou sbírku, ze které se bude financovat výroba **pamětní desky**, umístěné u rodného domu v Dejvicích.

Přidem díkyjeme za finanční příspěvky, které můžete zasílat na účet SNM 1923046319/0800 pod vanařiným symbolem 1943.

Pokud vybraná částka převyší předpokládané náklady na pamětní desku (20–30 000 Kč), bude použita na úpravu hrobu dalšího významného geologa křídového úbovu **Čestmíra Zahálky** na hřbitově v Roudnici nad Labem.



SPOLEČNOST
NÁRODNÍHO
MUZEA / z. s.



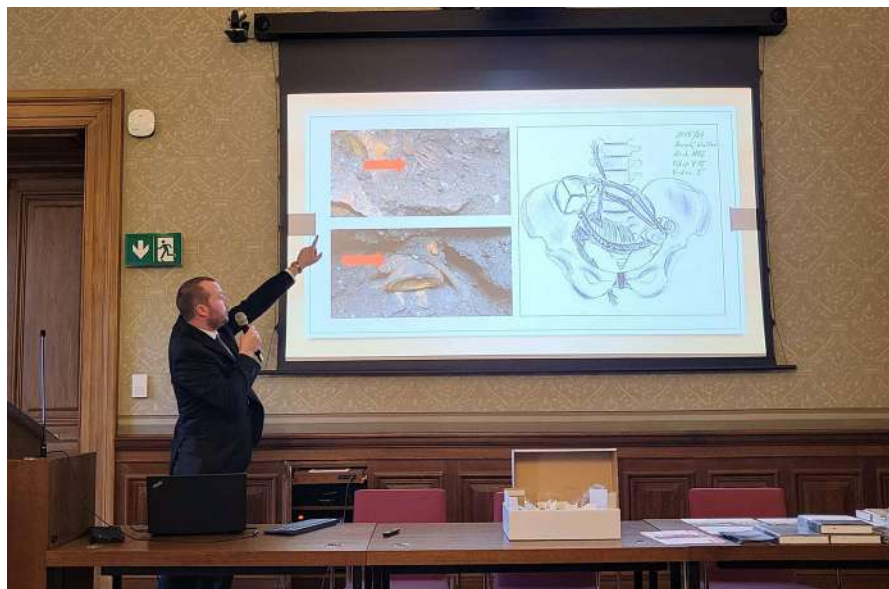
Zpráva o činnosti Antropologické sekce za rok 2022

V roce 2022 byla po dvouletých omezeních v souvislosti s epidemií virového onemocnění covid-19 řádně zahájena činnost obnovené Antropologické sekce, a to přednáškou „Antropologie v Národním muzeu od roku 2008 do současnosti“, která se konala dne 5. října 2022 v Historické budově Národního muzea. Přednášku připravili Mgr. Jan Cvrček, Ph.D., RNDr. Vítězslav Kuželka a RNDr. Petr Velemínský, Ph.D. z antropologického oddělení Národního muzea.

Dne 8. prosince 2022 se v Historické budově Národního muzea uskutečnila první řádná přednáška s názvem „Swéerts-Sporckové pochovaní v Kuksu ve světle nových objevů v genealogii a ve výzkumu jejich kosterních pozůstatků“. Přednášku připravil Mgr. Jan Cvrček, Ph.D.

Na rok 2023 jsou naplánovány tři přednášky, z nichž jedna by se pravděpodobně konala v depozitáři antropologického oddělení Národního muzea v Horních Počernicích s praktickými ukázkami a byla by tak spojena s exkurzí do depozitářů Národního muzea.

Mgr. Jan Cvrček, Ph.D., vedoucí sekce



Zahajovací přednáška obnovené činnosti Antropologické sekce SNM se konala dne 5. 10. 2022 v Historické budově Národního muzea. Foto: Pavlína Tonarová.

Zpráva o činnosti Matice české za rok 2022

Matice česká se v roce 2022 aktivně zapojila do oslav dvoustého výročí založení Společnosti Národního muzea a rozvinula nakladatelskou činnost, která je její podstatou. Nabídla nejen členům také tradiční jarní a podzimní přednáškové cykly, řadu vycházek, výletů a dalších aktivit.

Začátek roku byl poznamenán finalizací monumentální publikace Lubomíra Sršně *Malované závěsné portréty: sbírka oddělení starších českých dějin Národního muzea*, která byla slavnostně představena dne 10. března v Historické budově Národního muzea. Kniha, připravená ve spolupráci s nakladatelstvím Lika Klub a Národním muzeem, zaujala i porotu soutěže Nejkrásnější české knihy. Obdržela první místo za vynikající polygrafické zpracování, kterého bylo dosaženo díky výborné spolupráci s příbramskou tiskárnou PBTisk. Matice česká v průběhu roku zajišťovala výrobu celkem pěti propagačních tiskovin Společnosti Národního muzea, které představují výzdobu Historické budovy Národního muzea, matiční knižní projekty, historické předměty věnované Společností NM Národnímu muzeu v roce 2022 nebo dnes neprávem zapomínané mecenáše NM. Bohatá matiční nakladatelská činnost byla završena vydáním pozoruhodné knihy *V krajině skřivanů: Říp a Podřipsko ve světle formování moderního českého národa 1860–1914* Niny Milotové, slavnostně představené dne 28. září před rotundou sv. Jiří na Řípu i za účasti Williama Lobkowicze.

Výrazně se rozvinula také výstavní aktivita, spojená s prezentací putovní matiční výstavy „Směle kupředu! Svět Karla Havlíčka“, která byla k vidění v Ostravském muzeu (15. 2. – 31. 3.), Knihovně Břetislava Kafky v Červeném Kostelci (2. 2. – 28. 3.), Městské knihovně v České Lípě (4. 4. – 31. 5.), Městské knihovně v Dobříši (1.1. – 30. 11.) a především v rozšířené verzi (Havlíčkův vztah k Braunerům) po dobu hlavní sezóny v areálu Středočeského muzea v Roztokách u Prahy.

Matice česká nezapomněla ani na opravy hrobů osobností české kultury, které má ve správě. Byly provedeny generální opravy hrobů spisovatele Jarmila Křecara na Olšanských hřbitovech a básníka a překladatele Hanuše Jelínka a architekta Josefa Schulze na Vyšehradském hřbitově.

Jarní přednáškový cyklus pod názvem „Josef Škvorecký (1924–2012)“ proběhl v březnových čtvrtkách. Úvodní přednášku měl Michael Špirit z Filozofické fakulty Univerzity Karlovy, v níž se zaměřil na Škvoreckého romány. Druhá přednáška pod názvem „Josef Škvorecký jako redaktor v nakladatelství své ženy“ Michala Přibáně z Ústavu pro českou literaturu AV ČR

podrobněji přiblížila kanadský nakladatelský úspěch manželů Škvoreckých. Poslední přednáška Jany Mikoláškové z Filozofické fakulty Univerzity Karlovy rekapitulovala všechna neúspěšná filmová zpracování Škvoreckého Zbabělců. Podzimní přednáškový cyklus pod názvem „Česká literatura v jazycích národnostních menšin a komunit“ také reflektoval napjatou válečnou situaci na Ukrajině. Ve třech setkáních, které měly zajímavou diskusní formu, vystoupili překladatelé do vietnamštiny, arabštiny a ukrajinštiny. Seznámili přítomné zvláště s ohlasem na díla významných českých spisovatelů v zahraničí. Bohužel v případě ukrajinského prostředí, kde se těší velké pozornosti například díla Václava Havla, bylo konstatováno, že v důsledku vybombardování tiskáren se zde knižní trh v současnosti téměř zastavil.

Matice česká se v průběhu roku účastnila řady významných akcí v ČR, například slavnosti u příležitosti stého výročí odhalení slavného sousoší Babička s dětmi Otto Gutfreunda v Babiččině údolí u Ratibořic dne 8. července.

V roce 2022 byly dokončeny dva informační panely, přibližující profesní dráhu a dílo spisovatelů Jana Herbena a Františka Křeliny. V prvním případě bude panel umístěn v obci Brumovice u Hodonína, ve druhém pak v Podhradí u Jičína.

Pro členy byla připravena řada exkurzí a výletů, reflektující literární a kulturní paměť míst v ČR. S dobrým ohlasem se setkaly autobusové zájezdy: Doupovské hory (5. 6., Zlovědice, Krásný Dvůr, Mašťov, Nepomyšl, Valeč), Železné hory (25. 6., Košumberk, Luže, Nové Hrady), České středohoří (16. 7., Stvolínky, Levín, Mukařov, Bílý Kostelec, Konojedy, Ostré), Mladoboleslavsko (13. 8., Bělá pod Bezdězem, Březinka, Víška, Kosmonosy) a Podřipsko (28. 9., Roudnice nad Labem, Říp, Bechlín). V únoru byl zahájen cyklus vycházek zaměřený na poznávání celkem 12 pražských kostelů, který se po celý rok těšil mimořádnému zájmu členů. Uskutečnily se také mimopražské výlety do poutního areálu Hájek u Unhoště a tvrze v Litovicích (14. 5.), dále pak do Praskoles a na Otmíčskou horu (10. 7.).

Rovněž v roce 2022 pokračoval cyklus kurátorských prezentací „Ze života sbírek Národního muzea“, který byl tentokrát doplněn o výstupy restaurátorů Národního muzea. V dubnu Jan Boublík seznámil přítomné s mincemi grošového období v numismatickém oddělení NM, Monika Tauberová představila sbírku lidových krojů z Čech a Moravy v etnografickém oddělení NM. V květnu proběhla vystoupení Heleny Svobodové o jedinečné antické sbírce v NM a Karolíny Snellgrove o fotoarchivu v oddělení tělovýchovy a sportu NM. V červnu jsme se seznámili s kurátory

Jakubem Anderlem, který hovořil o sbírce medailí, řádů a vyznamenání, a Tomášem Sekyrkou, jenž spravuje sbírku zbraní. Od září jsme měli možnost vyslechnout přednášky restaurátorů. Anna Triščová hovořila o restaurování textilu, v říjnu pak Eva Míčková o restaurování sádrových plastik, v listopadu se Libor Veselý věnoval restaurování numismatické sbírky NM a v prosinci vystoupily Romana Kirchnerová a kurátorka Daniela Záveská s prezentací o sbírce vánočních ozdob v NM. Všechna tato vystoupení budou trvale online přístupná na YouTube a webových stránkách Společnosti Národního muzea. Mimořádné sbírce šperků Národního muzea se zde věnuje obsáhlejší video s výkladem kurátorky Lucie Kodišové, který se odehrává i v depozitářích Národního muzea v Terezíně.

V polovině prosince se uskutečnil Vánoční koncert v podání Malé české muziky Jiřího Pospíšila, který příjemně zakončil pestrý celoroční program Matice české.

V roce 2023 si budeme několika akcemi připomínat 250. výročí narození Josefa Jungmanna a zapojíme se do celostátních projektů, které se budou věnovat významu rodu Harrachů v českých dějinách. Připravují se také informační panely a tradiční přednáškové cykly, poznávací vycházky a výlety.

PhDr. Pavel Muchka, jednatel



Trojdílná matiční publikace Malované závěsné portréty: sbírka oddělení starších českých dějin Národního muzea Lubomíra Sršně obdržela v soutěži Nejkrásnější české knihy vysoké ocenění. Foto: Jakub Šedý.

Zpráva o činnosti Společnosti Bedřicha Smetany v roce 2022

Společnost Bedřicha Smetany se k pravidelnější činnosti v roce 2022 vracela jen velmi pozvolna. V prvním pololetí se 2. března 2022, tedy v den Smetanových narozenin, uskutečnilo alespoň v komorním obsazení obvyklé pietní setkání u jeho hrobu na Vyšehradě.

Po roční přestávce způsobené covidovou epidemií uspořádalo Národní divadlo dne 12. března 2022 opět tradiční matiné k 198. výročí Smetanova narození, na němž se Společnost Bedřicha Smetany podílí. Jeho operní část byla tentokrát věnována prvním dvěma operám, které Smetana zkomponoval již v hluchotě, Hubičce a Tajemství. Vystoupili zde sólisté opery Národního divadla Markéta Kloudová, Michaela Zajmi, Martin Šrejma, Svatopluk Sem a Jiří Sulženko za klavírního doprovodu Martina Levického. V neoperní části programu provedli Josef Moravec (zpěv) a Martin Levický (klavír) Smetanův jediný písňový cyklus Večerní písně na texty Vítězslava Háška a zazněl výběr z klavírních skladeb Bedřicha Smetany. Absolventka pražské konzervatoře Anna Knoulichová přednesla dvě Smetanovy koncertní etudy – všeobecně známou a často hranou etudu Na břehu mořském a neméně efektní a náročnou, ale zdaleka ne tak populární Etudu C dur z roku 1858 a Polku F dur z první řady Českých tanců. Z druhé řady téhož cyklu pak zazněly Hulán a Skočná v podání Martina Levického. Úvodní slovo k programu matiné připravila za Společnost Bedřicha Smetany PhDr. Olga Mojžíšová, Ph.D.

Na závěr letního cyklu pořadů se ve Smetanově muzeu 7. června uskutečnila ještě přednáška PhDr. Ivana Žáčka, na níž představil a zasvěceně okomentoval výběr z některých dnes již historických i novodobých nahrávek klavírních skladeb Bedřicha Smetany (František Rauch, Rudolf Firkušný, Věra Řepková, Ivan Moravec, Ivan Klánský aj.). Kromě četných hudebních ukázek doprovodil autor svůj výklad i bohatým obrazovým materiálem – fotografiemi interpretů i zajímavých etiket gramofonových nahrávek. Přednáška se zároveň krásně propojila s právě probíhající výstavou „Hudba Bedřicha Smetany – nejkrásnější dárek domů“, na jejíž vernisáži zazněly v podání Jitky Čechové rovněž Smetanovy klavírní skladby (Tři salonní polky, op. 7, výběr z cyklu Sny, Koncertní etuda C dur).

Druhé pololetí roku 2022 již přineslo tradiční cyklus pořadů, který zahájil 25. října koncert účastníků Mezinárodní pěvecké soutěže Antonína Dvořáka v Karlových Varech 2021. Tímto koncertem, připravovaným každoročně dr. Václavem Němcem, pořady Společnosti Bedřicha Smetany obvykle



*Matiné k 198. výročí narození B. Smetany – Anna Knoulichová.
Foto: Národní divadlo – Sergei Gherciu.*



Matiné k 198. výročí narození B. Smetany. Foto: Národní divadlo – Sergei Gherciu.



PhDr. Ivan Žáček s pravnukem B. Smetany Ing. Petrem Heyduškem. Foto: Jana Plecítá.

začínají, ale kvůli zmíněným covidovým problémům jej letos na začátku roku nebylo možné uskutečnit. Podle původního programu měli vystoupit nositelé 3. ceny v ženské a mužské kategorii operní naděje Daria Konopleva a Patrik Hradecký, a nositel 1. ceny v kategorii Junior muži a nositel ceny Viléma Zítka Daniel Kfelíř. Oba zástupci mužských kategorií se však omluvili, jeden pro nemoc a druhý kvůli kolizi s jiným vystoupením, takže celý pořad vyplnila operními a písňovými skladbami ruská altistka Daria Konopleva za výborného klavírního doprovodu Ahmada Hedara, která si všechny podmanila svým krásným hlasem i vynikajícím výkonem. Celý podvečer zasvěceně komentoval dr. Jan Králík, který se s námi podělil o své postřehy ze soutěže a alespoň v krátkých nahrávkách nechal zaznít také hlasy obou nepřítomných zpěváků.

Další pořad, 15. listopadu 2022, opět volně souvisel s probíhající výstavou o smetanovských nahrávkách. Mgr. Miloš Guth v něm seznámil přítomné publikum s problematikou rekonstrukce historických zvukových nahrávek, které se již léta věnuje, a konkrétně svou práci demonstroval



Koncert účastníků karlovarské pěvecké soutěže – Daria Konopleva. Foto: Jana Plecítá.



Mgr. Miloš Guth v diskusi po přednášce. Foto: Jana Plecítá.

na unikátních nahrávkách s díly B. Smetany. Byly to jednak přepisy již silně poškozených lakových skleněných fólií ze sbírek Smetanova muzea s živými nahrávkami z představení Národního divadla z května 1934 dirigovaných Otakarem Ostrčillem, které zachytily hlasy basisty Viléma Zítka v Čertově stěně a sopranistky Ady Nordenové v Libuši. Dále zazněl v rekonstruované nahrávce hlas slavného tenoristy Karla Buriana v roli Dalibora, jehož kompletní soubor nahrávek vyšel v Supraphonu, a do třetice to byly ukázky z Libuše v podání Marie Podvalové. Jednak to byla ukázka z nahrávky objevené v její pozůstalosti, na níž si nechala pořídit pro svou soukromou potřebu některé části z jediného, ale dnes již neexistujícího rozhlasového snímku představení dirigovaného Václavem Talichem 29. května 1939, jednak scéna prorocství z nahrávky Libuše s Otakarem Jeremiášem z roku 1945.

Posledním pořadem byl 6. prosince 2022 workshop z klavírního díla Bedřicha Smetany. Pianistka Jitka Čechová, zároveň předsedkyně Společnosti B. Smetany, v něm zahrála Smetanův klavírní cyklus Črty, op. 4 a 5, podrobně jej rozebrala z pohledu interpretky a publiku tak nabídlu zasvěcený pohled na Smetanovo dílo z opačné strany. Na jednotlivých skladbičkách ukázala způsob a charakteristické rysy Smetanovy kompoziční práce,



Workshop z klavírního díla Bedřicha Smetany Jitky Čechové. Foto: Alena Reichová.

ale i to, jak se obdobné postupy uplatnily třeba v jiných oblastech jeho tvorby. Upozornila na úskalí, s nimiž je interpretace Smetanova klavírního díla spojena, což je možná i jeden z důvodů, proč se jeho velká část dnes jen těžko dostává na repertoár klavíristů. Dr. Olga Mojžíšová v průvodním slovu hovořila o roli klavíru ve Smetanově životě a o významu klavírní tvorby zejména v jeho prvním tvůrčím období i o vzniku samotného cyklu Črty. Vzhledem k tomu, že klavírní dílo je z celé Smetanovy tvorby nejrozsáhlejší a že Jitka Čechová pořídila zatím jeho poslední soubornou nahrávku, rádi bychom tyto workshopy učinili nadále pravidelnou součástí programu Společnosti Bedřicha Smetany.

PhDr. Olga Mojžíšová, Ph.D., výbor Společnosti Bedřicha Smetany

Zpráva o činnosti Sekce prehistorie a protohistorie za rok 2022

V roce 2022 se již obecná zdravotní situace uklidnila natolik, že každoroční dvoudenní informační kolokvium „Archeologické výzkumy v Čechách“, vždy pořádané naší sekci společně s Českou archeologickou společností a s organizační podporou Ústavu pro archeologii Filozofické fakulty Univerzity Karlovy v Praze, se opět po „covidových“ nepravidelnostech mohlo konat v obvyklém jarním termínu, totiž ve dnech 5. a 6. 4. 2022 v Historické budově Národního muzea (v sále 102). Referáty archeologů i pracovníků z příbuzných oborů z akademických, muzejních i památkových institucí představily na něm výsledky terénních archeologických výzkumů, prováděných na území Čech v roce 2021. Na programu, na jehož řízení se podílel podepsaný s doc. dr. Ondřejem Chvojkou, Ph.D. z Jihočeského muzea, resp. Jihočeské univerzity v Českých Budějovicích, vystoupilo 33 přednášejících (autorů bylo více) se 40 referáty jednotlivců i výzkumných kolektivů o výsledcích záchranných, předstihových i systematických terénních výzkumů, geofyzikální prospekce, terénních aktivit archeologické památkové péče, spolupráce archeologie a přírodních věd i o situaci v trestním postihu ničení archeologických památek. V auditoriu se za oba dny sešlo vzdor složitě situaci minimálně 100 (zapsaných) návštěvníků.

Sborník referátů z tohoto kolokvia vyšel pak tiskem v rámci Zpráv České archeologické společnosti (Supplement 122), který obsahuje – včetně referátů z různých důvodů nepřednesených, ale písemnou formou dodaných – 47 referátů od 61 autorů. Pro zájemce jej opět jako obvykle distribuuje Česká archeologická společnost – kontakt na webových stránkách www.archeologickaspolecnost.cz. Členové Sekce prehistorie a protohistorie SNM mohou tento sborník opět získat za režijní cenu.

PhDr. Karel Sklenář, DrSc., vedoucí sekce

Zpráva o činnosti Společnosti Ignáce Borna za rok 2022

V roce 2022 Společnost Ignáce Borna uskutečnila pouze jednu přednášku s názvem „České zednářské sklo“. Přednáška proběhla dne 9. 6. 2022, přednášejícími byli: Jacob Sadilek MSc., předseda spolku Praga Masonica, a PhDr. Jitka Lněničková, kurátorka Pavilonu skla Klatovy.

Jacob Sadilek se zabýval podrobně zednářskými stolovacími zvyklostmi, od nichž se odvíjí bezprostředně svébytné tvary zednářského skla. Následně věnoval pozornost rozboru zednářské symboliky používané na skle a jejím předlohám. Jitka Lněničková se zaměřila na jednotlivé etapy historie výroby

zednářské skla v českých zemích od 18. století do současnosti se zaměřením na konkrétní výrobce, obchod a vývoz zednářského skla, umělecké vlivy a vztah skleněných artefaktů k jednotlivým lóžím i osobám. Vedle skla používaného při stolování byla pozornost věnována i sklu upomínkovému a dárkovému.

Na rok 2023 plánuje SIB tři přednášky. Konkrétní témata budou představena začátkem roku 2023.

Mgr. Radim Němeček, předseda

Zpráva o činnosti Společnosti přátel starověkých civilizací za rok 2022

Na jaro 2022 byl připraven přednáškový cyklus nazvaný „Novinky ze světa starých Řeků a Římanů a dalších obyvatel antického světa“. Cyklus o čtyřech přednáškách začal 22. března, zahájil jej Pavel Titz s přednáškou „Co je nového pod Vesuvem“. Tomáš Janek pokračoval přednáškou s názvem „Římané a Germáni na středním Dunaji“ (29. 3.), přednáška Jaroslavy Schmidtové měla název „Svetové dedičstvo UNESCO – Dunajský Limes Romanus na Slovensku“ (12. 4.) a na posledním večerním setkání vystoupil religionista Aleš Chalupa s přednáškou „Makrohistorické okolnosti vzestupu křesťanství“.

V rámci cyklu „Ze života sbírek“ v Historické budově Národního muzea, který jde napříč sekcemi SNM, Helena Svobodová představila historii a strukturu sbírky klasické archeologie Národního muzea.

V podzimním přednáškovém cyklu nazvaném „Různými cestami vpřed za poznáním minulosti“ měli posluchači možnost seznámit se s různými disciplínami, které v poslední době významně pomáhají archeologii prohloubit poznání historie. O tradičních metodách užívaných v archeologii promluvil Pavel Titz v přednášce „Archeologie. Možnosti a limity poznání minulosti“ (18. 10.). „Antropologie. Co všechno můžeme vyčíst z lidských kostí?“ byl název přednášky, proslovené 25. 10. antropoložkou Blankou Šebánkovou. „Možnosti archeologického poznání skrze digitální archeologie“ přiblížil posluchačům dne 1. 11. Marek Vlach. Na závěr cyklu promluvil bioarcheolog Jaromír Beneš o analýze rostlinných a živočišných zbytků a proměnách životního prostředí dne 15. 11. v přednášce s názvem „Pravěk jižního Balkánu perspektivou bioarcheologie: krajina, výživa, kolapsy“.

PhDr. Helena Svobodová, Ph.D., výbor Společnosti přátel starověkých civilizací



Přednášky Společnosti přátel starověkých civilizací se pravidelně konají v Nové budově Národního muzea. Foto: Pavel Titz.

„Ze života sbírek Národního muzea“

Přednáškový cyklus prezentací sbírek Národního muzea pokračoval i po celý rok 2022. Vedle vystoupení odpovědných kurátorů, kteří představovali spravované fondy a aktuální vědecké projekty v odborných odděleních Národního muzea, se nově objevily také příspěvky restaurátorů Národního muzea, kteří systematicky zajišťují ochranu sbírek největší české muzejní instituce. Z prezentací se podařilo zajistit kamerové záznamy, které jsou postupně zveřejňovány na YouTube Společnosti Národního muzea. Níže k tématu naleznete krátké příspěvky přednášejících.

Sbírka medailí, řádů a vyznamenání Národního muzea

Mgr. Jakub Anderle

První část vystoupení přiblížila posluchačům medailérství jako součást uměleckého řemesla, umělecký projev často sloužící jako prostředek propagace a reprezentace, na jehož počátku novodobé historie stál Antonio Pisano (1395–1455). Vybrané exempláře ze sbírky medailí numismatického oddělení NM posluchače provázely vývojem oboru od italské a německé renesance, začátkem tvorby medailí na našem území v oblasti Krušnohoří v 20. letech 16. století, dále přes tvorbu v období baroka až po zakladatele české medailérské školy Václava Seidana a závěrem pak mohutným rozvojem medailérské tvorby 19. století na příkladu prací Stanislava Suchardy. Zároveň se snažily přiblížit materiálovou, tvarovou a námětovou pestrost těchto sbírkových předmětů. Zazněly základní informace o tvorbě a složení sbírky a významných sběratelích, jejichž kolekce se staly součástí sbírek Národního muzea, jako byli například František Rudolf a Karel Chaurové, Viktor Katz, Bedřich Přibil nebo Josef Zounek.

Druhá část přednášky se věnovala řádům a vyznamenáním. Tyto předměty se až do osmdesátých let 20. století začleňovaly nahodile do sbírek oddělení starších českých dějin, nebo do numismatického oddělení, v obou případech bez snah o systematické uspořádání. Zásadním podnětem pro vytvoření systematiky řádů a vyznamenání již dříve uložených v rámci numismatického oddělení NM se stal velkorysý dar Václava Augusta Měříčky, který věnoval v roce 1997 Národnímu muzeu svoji unikátní sbírku řádů a vyznamenání a předal ji tehdejší vedoucí numismatického oddělení Jarmile Háskové.

Na základě letmého představení cenných, a i pro nezasvěceného posluchače atraktivních exemplářů, byly představeny některé z unikátních souborů nacházejících se ve sbírkách obou oddělení. Například Měříčkovu sbírku čítající přes 3000 kusů z více než 100 zemí celého světa zastoupila insignie Rytířského řádu zlatého rouna, jejímž nositelem byl generální adjutant císaře Karla I., Zdenko kníže Lobkovicz. Hvězda Nejvznešenějšího řádu podvazku reprezentovala soubor vyznamenání arcivévodky Františka Ferdinanda d'Este, ukázán byl dále komandérský kříž Řádu Isabely Katolické, udělený Františku Kaskovi, z kolekce mexických řádů a vyznamenání, mnohých původně ve vlastnictví Maxmiliána I. Mexického.



Byzantský císař Jan VIII. Palaeologus (1425–1448), 1439; Antonio Pisano; bronz; 100 mm.
Foto: Abalon, s.r.o.



Hvězda Nejvznešenějšího řádu podvazku, nositel František Ferdinand d'Este, uděleno 1902.
Foto: Abalon, s.r.o.

Mince grošového období v numismatickém oddělení Národního muzea

PhDr. Jan Boublík

Numismatická sbírka Národního muzea představuje nejen jeden z nejstarších fondů této instituce, ale zároveň i nejrozsáhlejší sbírkový soubor peněz na našem území.

Numismatika, tj. věda, která zkoumá funkci, vznik, historický vývoj a vnější i vnitřní vlastnosti peněz s ohledem na hospodářské a sociální souvislosti, bývá tradičně řazena mezi pomocné vědy historické. Stejně jako jiné obory využívá i ona charakteristické metody práce, které vyplývají ze specifčnosti numismatického materiálu. Sem patří v první řadě typologický rozbor, který lze bez nadsázky označit za hlavní stavební kámen odborného posuzování historických platidel. Typologie vymezuje základní typy a varianty mincí a stanovuje jejich vzájemnou návaznost. Přestože umět rozlišit mincovní typ od varianty závisí z velké části na zkušenostech, jedná se často o poměrně subjektivní záležitost. Ke správnému pochopení obou kategorií je zapotřebí si uvědomit, že typ je ražba, která se zásadní změnou svého obrazu liší od dalších mincí stejného nominálu a jiného typu. Naopak variantu vymezuje pouze nepatrná změna mincovního obrazu stejného typu. Na první pohled poměrně nezákladnou definici však komplikuje skutečnost, že pro různá období peněžního vývoje platí rozdílná kritéria pro rozlišení mezi typem a variantou. Varianta bývá tradičně dělena na obrazovou, charakterizovanou méně významnou změnou mincovního obrazu, a opisovou, tvořenou změnou rozdělovacích znamének nebo titulatury panovníka.

Další stěžejní metodu numismatické práce představuje chronologický rozbor, který spočívá ve stanovení časové posloupnosti ražeb určitého nominálu. V praxi se rozlišuje relativní chronologie, která určuje pořadí jednotlivých typů a variant, a chronologie absolutní, zařazující mincovní typy do konkrétních let, resp. intervalů několika let. Stanovení konkrétního roku ražby určitého typu daného nominálu je však pro středověkou numismatiku poněkud problematické, protože mince z tohoto období nebyly opatřeny vyraženým letopočtem. První českou datovanou mincí je totiž vzácný dukát Vladislava Jagellonského, který nese letopočet 1511. Jedinečným pramenem pro stanovení mincovní chronologie zůstávají především ty nálezy, které obsahují ražby běžně dostupné v peněžním oběhu zkoumané doby a nepodléhající přísné selekci svého majitele. Vyvodit nějaké relevantní závěry týkající se časového zařazení ražeb určitého mincovního typu je však vždy možné pouze na základě analýzy dostatečně velkého souboru reprezentativních nálezů.



Čechy, Karel IV. (1346–1378), mincovna Praha, dukát císařského typu. Foto: Abalon, s.r.o.



Čechy, Ladislav Pohrobek (1453–1457), mincovna Kutná Hora, pražský groš. Foto: Abalon, s.r.o.



Čechy, Vladislav Jagellonský (1471–1516), mincovna Praha/Jilové/Nový Knín (?), dukát s letopočtem 1511. Foto: Abalon, s.r.o.

Víc než šperky Nahlédnutí do sbírky prací ze vzácných kovů a drahokamů Národního muzea

Mgr. Lucie Kodišová, Ph.D.

Nahlédnutí do sbírky prací ze vzácných kovů a drahokamů Národního muzea čítající na 7000 předmětů mělo za cíl v devíti zastaveních ilustrujících pestrost této sbírky zmínit některá z jejích nejvýznamnějších děl, méně známé sbírkové předměty i nové přírůstky. Přednáška byla koncipována jako návštěva muzea, během níž se první dvě zastavení odehrála v Historické budově Národního muzea a následných sedm v depozitáři.

Ve stálých expozicích Národního muzea je stříbrná románská čelenka jednou z dominant částí expozice Dějiny věnované středověku. Vzácně dochovaná románská čelenka z konce 12. století zhotovená kombinací techniky ražení a tepání pochází z archeologického nálezu z Českých Budějovic.

Druhý předmět umístěný v expozici se nachází v místnosti věnované těžbě zlata a stříbra v českých zemích. Jako ukázka předmětu zhotoveného ze zlata je zde vystavena skříňka hraběte Františka Antonína z Bubna a Litic. František Antonín z Bubna a Litic působil za napoleonských válek jako maršálek rakousko-uherské armády a tato diplomová skříňka mu byla darována jako poděkování za vítězství v bitvě o Ženevu roku 1813, kterou znovu dobyl poté, co byla předtím obsazena Napoleonem.

Následující nahlédnutí do depozitáře v Terezíně začalo představením pokladu sv. Eligia, který býval majetkem pražského zlatnického cechu a obsahuje širokou škálu předmětů datovaných od středověku po baroko. K nejvýznamnějším částem pokladu patří údajně Karlem IV. dovezená mitra sv. Eligia, uložená v gotickém relikviáři s křišťálovými výplněmi.

V současnosti rovněž veřejnosti skryté zůstávají originální náušnice Boženy Němcové, které mají být stejně jako všechna ostatní zde zmíněná díla v budoucnosti vystavena v části stálé expozice nazvané Pokladnice.

V expozici bude rovněž samostatná místnost věnovaná českému granátu. Sbírka českého granátového šperku Národního muzea je rozsáhlou, komplexní a kontinuálně budovanou kolekcí. Jen ve sbírce prací ze vzácných kovů a drahokamů se nachází na 400 šperků a předmětů zdobených granáty. Pozoruhodná je jak různorodost samotných předmětů, mezi nimiž lze nalézt jídelní příbory, krabičku na sirky i rámečky na fotografie, tak i motivické bohatství granátových šperků, které jsou díky drobným rozměrům

kamínků ozdobeny často velmi detailně zpracovanými přírodními náměty.

Vojenská polní kaple 6. kyrysnického pluku Rakousko-uherské armády obsahuje kompletně dochované liturgické náčiní z 19. i 20. století včetně přenosného oltáře a liturgického textilu a oltářního obrazu se sv. Jiřím malovaným na plechu. Právě díky komplexnosti svého dochování bude také vojenská kaple zařazena do stálé expozice.

Zmíněn byl rovněž nejcennější diamantový šperk v českých sbírkách, mimořádný náhrdelník manželky prvního předsedy československé vlády Karla Kramáře. Výjimečnost šperku tkví především v počtu a velikosti diamantů, které ho zdobí. Celkem je osazen 148 diamanty, přičemž největší diamant váží 4,5 karátu.

V závěru přednášky byly zmíněny přírůstky pořízené pro expozici Pokladnice Národního muzea. Byly představeny ukázky základních druhů a zmíněno, jaká kritéria se používají při jejich rozlišování a hodnocení. Výčet děl uzavřely práce současných autorů, mezi jinými také pro Národní muzeum vytvořený diadém „Sbírka“ Hanuše Lamra.



Románská čelenka, konec 12. století. Foto: Olga Tlapáková.



Zlatá diplomová skříňka hraběte Františka Antonína Bubny, 1815. Foto: Olga Tlapáková.



Relikviář mitry sv. Eligia, relikviář, 1. čtvrtina 15. století. Foto: Olga Tlapáková.

Restaurování sádrových plastik ze sbírek Národního muzea

MgA. Eva Míčková

Ve sbírkách Národního muzea se nachází mnoho plastik ze sádry, a to jednak rozměrných, ale i závažně poškozených do takové míry, že není možná jejich prezentace v expozicích. U rozměrných děl jsou jejich defekty většinou důsledkem neodborné manipulace z let minulých. Tato poškození jsou často podpořena nedostatky, které vznikly již při jejich samotné výrobě, jako je nerovnoměrná tloušťka střepe odlitku či nedostatečně zapuštěná vnitřní konstrukce díla. Můžeme se setkat i s poškozením vlivem vlhkosti a v jejím důsledku i s plísněmi. Vlivem vlhkosti dochází k objemovým změnám dřevěných vnitřních konstrukcí, a tím i k poškození sádrového střepe rozpraskáním. Dřevěné konstrukční prvky jsou někdy uvolněné, neplní tím svou původní funkci, a to by mohlo vyústit v závažnější statický problém.

Dalším poškozením, se kterým se setkáváme, je koroze vnitřních kovových konstrukcí, kdy rez až vykvétá na povrch, a tím nevzhledně mění jeho barevnost.

Sádra je velmi křehký materiál, který se může neodbornou manipulací velmi snadno poškodit, pak následuje rozsáhlé restaurování, kdy je potřeba dílo také částečně rozřezat a nahradit starou poškozenou konstrukci, či nevhovující konstrukci novou, která zajistí dílu požadovanou stabilitu, a je z materiálů, které nepodléhají korozi. K zjišťování rozložení vnitřních konstrukcí užíváme rentgenu, díky RTG snímku přesně vidíme, kde se konstrukce v díle nachází a kde je tedy možné modelaci rozebrat a starou konstrukci, je-li to možné, vyjmout. Plastiku je potřeba pro tento úkon připravit a zabezpečit její modelaci tak, aby nedošlo k jejímu poškození. Zhotovit pro ni vhodné lůžko či bandáž, která umožní s dílem manipulaci, ale zároveň bude možné tuto bandáž pak jednoduše z díla sejmut, tak aby nedošlo k jeho poškození. Kvalitní konstrukce je základem a usnadní manipulaci s plastikou.

Ve sbírkách Národního muzea se nachází mnoho děl ze sádry, u kterých se jedná o pracovní modely pro větší realizace v jiných materiálech, převážně v kameni. Na povrchu těchto pracovních modelů se nachází křížky tužkou či jiné poznámky autora nebo kameníka, který dílo přenášel do finální podoby. Pro převod do kamene používali takzvaného tečkovacího strojeku, jednalo-li se o poměr modelu k finální podobě jedna ku jedné. V případě potřeby zvětšení se volí metoda přenášení pomocných bodů za pomoci kružidel. Křížky a poznámky na povrchu díla jsou proto cenným dokladem o jeho účelu. Tyto odlitky jsou vysoce ceněny pro autentický otisk autora, neb se jedná o jeho odlité dílo z hlíny.

Co se týče znečištění povrchu, problematické je, pokud povrch sádry není nijak ošetřen, v těchto případech často přistupujeme k suchému čištění za pomoci speciálních houbiček pro to určených. Pro přesnou informaci o povrchu díla, případně jeho původní barevnosti a četnosti přemaleb, je potřeba odebrat několik vzorků pro laboratorní průzkum. Po vyhodnocení informací získaných laboratorním průzkumem je zvolena vhodná metoda pro čištění nebo snímání druhotných přemaleb. Samozřejmě nejprve provedeme sondy, které nám doloží stav autentické vrstvy, následně i zkoušky čištění.

V současné době probíhá spolupráce s ateliérem restaurování sochařských děl na Akademii výtvarných umění, kde se tato díla stávají, pod odborným dohledem pedagogů, součástí výuky. Vznikají tím i zajímavé teoretické práce na téma restaurování sádrových plastik.



*Socha rytíře, polychromovaná sádra. Antonín Popp, 1888.
Restaurováno v letech 2020 až 2021. Foto: Bára Kahudová.*



*Socha boxera, patinovaná sádra. Josef Franěk, začátek 20. století.
Restaurováno v letech 2020 až 2021. Foto: Petr Stazer.*

Tělocvikáři jsou samí velcí páni aneb Sport ve (staré) fotografii

Mgr. Karolína Snellgrove

Na úvod přednášky proběhlo krátké představení oddělení dějin tělovýchovy a sportu Národního muzea včetně jeho členění a historie. Posluchači byli také zasvěceni do tajů práce kurátora fotoarchivu: péče o fotografie, systému evidence, digitalizace a asistence badatelům.

Pod oddělení dějin tělovýchovy a sportu spadá několik sbírek: trojrozměrná sbírka, sbírka fotografií, knihovna, sbírka plakátů, diplomů, ale i filmů, map a zvukových záznamů. Fotek je zde zhruba 80 tisíc, k tomu asi 50 tisíc negativů a dalších 15 tisíc diapositivů. Nejstarší fotky pocházejí z 40. let 19. století, ty nejnovější ze současnosti. Obecně lze konstatovat, že nejvíce jich spadá do období cca mezi lety 1920 až 1990, tedy zhruba do nástupu digitální technologie. Oddělení disponuje i digitálními fotografiemi, soustředí se však hlavně na snímky fyzické.

Po teoretické části následovala ukázka několika fotografií z druhé poloviny 19. století. Dominovaly jim záběry ze cvičení Sokola pražského, nechyběla však ani turistická či lyžařská tematika.

Fotografie ze sokolského muzea jsou základem sbírky, která se však i v současnosti neustále rozrůstá. Nejdůležitějším zdrojem jsou dary, pozůstalosti a akvizice od starých sportovců nebo jejich potomků. Sbírká roste také díky příležitostným koupím, velká část například pochází z archivu ČTK, oddělení spolupracuje také s různými sportovními celky.



Jonášová a Patočka na tandemu Sociable, 1897.

Přítomní se dále seznámili s jedním z nejoblíbenějších témat badatelů: olympismem. Díky ukázce fotek z jednotlivých olympiád mohli zavzpomínat na úspěchy našich sportovců i srovnat nástupové kolekce. Nejvíce zaujaly snímky z OH v Berlíně roku 1936, kde si lze mezi diváky povšimnout říšského kancléře Adolfa Hitlera, ale také záběry Věry Čáslavské z her v Tokiu roku 1964.

Jednou z nejpočetnějších a nejatraktivnějších sérií v rámci fotoarchivu je pak sbírka skleněných diapositivů. Jejich počet dosahuje čísla 8 tisíc a pořídili je členové Sokola na svých cestách po Česku a Evropě na přelomu 19. a 20. století. Jsou unikátním dokladem toho, jak vypadala Praha i další česká města a venkov před více než 120 lety, dále také balkánské státy či Egypt.

Řeč padla i na pozůstalosti, kterých je momentálně ve sbírkách více než sto. Největší vlna byla zaznamenána v 60., 70. a 80. letech. Většinu z nich oddělení získalo díky snaze mladých a zapálených historiků, kteří tehdy spravovali sbírky. Patří mezi ně vzpomínky na Vlastu Děkanovou, Antonína Jirsu, Josefa Rösslera Ořovského, Viléma Goppolda z Lobsdorfu, Bedřicha Šupčíka či Jiřího Laufera.

Jedna z nejlíbivějších akvizic pochází od Gustava Frištenského, významného zápasníka v řeckořímském zápase a odbojáře za druhé světové války. Fotkami s popisky jako „Svalstvo, 1903“ byla přednáška zakončena.



Tenisový team, 1898.

Sbírka klasické archeologie Národního muzea

PhDr. Helena Svobodová, Ph.D.

Národní muzeum dnes spravuje největší sbírku antických památek v Čechách a na Moravě. Sbírka se rozrůstala postupně hned od počátku založení muzea v roce 1818 převážně z drobnějších akvizic, neobsahuje žádné nálezy z archeologických výzkumů. Antické památky se dostávaly do muzea jako dary, které si čeští vlastenci přiváželi z cest za vzděláním a poznáním Středomoří. Tyto „suvénýry“ se zpočátku stávaly součástí archeologické sbírky tvořené především z domácích pravěkých nálezů. Samostatný inventář sbírky založil až ve dvacátých letech 20. století Josef Schráníl, jehož součástí byly nejdříve i sbírky egyptologické, později převedené do Náprstkova muzea. Tímto počinem začalo systematické budování sbírky, i když se ze strany bohatých mecenášů a ani správní rady muzea netěšila zasloužené pozornosti, jako tomu bylo v jiných evropských zemích. Přesto již nejstarší inventář obsahoval pozoruhodné kusy, jako byla napří-



Červenofigurový kantharos, Itálie, Apulie, 2. polovina 4. století př. n. l. Foto: Jiří Vaněk.

klad lahev s rytým pohledem na přístavní město Puteoli z 3. století n. l. Další zajímavé přírůstky jsou spjaté s osobou obchodníka se starožitnostmi Františka Zapletala, které přicházely do muzea před druhou světovou válkou, a ještě krátce po jejím skončení.

První skromné výstavní prezentace se sbírka dočkala v roce 1938 díky Bedřichu Svobodovi, první velká výstava antického umění se uskutečnila v roce 1951 v prostorách Uměleckoprůmyslového muzea a další v roce 1979 ve Valdštejnské jízdárně. Součástí sbírky jsou nejenom díla antické výtvarné kultury, ale i předměty každodenní potřeby dobře ilustrující antický svět v celé jeho šíři. Z novějších velmi kvalitních přírůstků je třeba zmínit zakoupení sbírky Františka Zemana, která vznikala před druhou světovou válkou v Athénách, nebo sbírku antického skla fotografa Bedřicha Formana. V rámci příprav stálé expozice se v posledních letech podařilo získat i několik významných akvizic nákupy ze zahraničí, patří mezi ně řecké votivní terakotové divadelní masky nebo římské stříbrné stolní nádoby. K obohacení sbírky přispěla i Společnost Národního muzea zakoupením fragmentů řecké červenofigurové vázy, kterou následně nechala zrestaurovat, nebo džbánu z doby bronzové na Kypru.

Lidové kroje z Čech, Moravy ve fondech lidového textilu etnografického oddělení Národního muzea

Mgr. Monika Tauberová

Lidový oděv se postupně v 19. století stával tématem vědeckého bádání a muzejní dokumentace, k čemuž přispěla Národopisná výstava československá v roce 1895 v Praze. Té ale předcházela tzv. Česká chalupa v roce 1891 na Zemské jubilejní výstavě v Praze, na níž se podíleli představitelé naší kultury – Alois Jirásek, Renáta Tyršová, Čeněk Zíbrt aj. Ve čtyřech světnicích expozice byly vystaveny kroje z Litomyšlska, Plzeňska, Chodska a Blat. Národopisné výstavě československé předcházely tři léta přípravných prací v jednotlivých regionech, 170 krajinských výstav a početné národopisné slavnosti. Na výstavě bylo vystaveno mnoho lidových předmětů, například kroje, doplňky a boty aj.

Sbírka lidových krojů z Čech a Moravy z 19. století a 20. století v etnografickém oddělení Národního muzea je rozdělena dle oblastí na kroje ženské a mužské – pracovní, sváteční, obřadní, svatební a dětské, ale také na kroje baráčnické, tzv. kroje „vítací“ nebo dětský kroj tzv. Česká Mařenka,

kteřý byl vytvořen v českém tradičním duchu a pravému kroji se podobá. Původem vychází z prvků a stylu plzeňského kroje. Na přednášce byly představeny lidové kroje – jejich krojové zvláštnosti (šněrovačka se zajímavou výzdobou, například s pravými českými granáty, vyšíváné ženské kožíšky, zdobené puntky do šněrovaček aj.), doplňky (boty, hřebeny do účesu, korunky, věnce, spínátka ke košilím, mincové náhrdelníky aj.) a obřadní krojové součástky (hanácké úvodnice, šatky staré z Lanžhota).

Přednáška se věnovala i velmi výjimečným krojovým součástkám – například mužské čepici vyráběné z cizopasně houby choroše. Ve své době byla velmi oblíbená v západních Čechách na Chodsku. Další zajímavou starou krojovou součástkou z Chodska je ženský čepec tzv. koláč, který je zastoupen ve sbírkách Národního muzea několika exempláři. Patří mezi oděvní zvláštnosti, u jiných krojů podobný tvar čepce nenajdeme a v současné době je téměř vymizelou krojovou součástí, kterou oblékají ženy jen při vystoupeních národopisných souborů.



*Kyjovský kroj Alice Masarykové.
Foto: Olga Tlapáková.*

*Kroj nevěsty z Hluku.
Foto: Olga Tlapáková.*

Muzejní sbírky v péči restaurátorů

Bc. Anna Triščová

První část přednášky byla pojatá čistě teoreticky a posluchači byli seznámeni s oborem restaurování. Byl zde představen postupný vývoj oboru, přechod z klasické umělecké a uměleckořemeslné práce, první myšlenky na důležitost historického odkazu a význam některých uměleckých předmětů, a tím způsobený vznik základů památkové péče. Obor restaurování byl rovněž posluchačům přiblížen v teoretické rovině, kdy se přednáška zabývala dnešními směry v restaurování, byly porovnávány restaurátorské a konzervátorské přístupy a na závěr byly představeny nejdůležitější termíny (reverzibilita zásahu, zachování autenticity atd.) pro smýšlení o restaurování, jak ho chápeme dnes.

Druhá část přednášky měla za úkol posluchače seznámit s konkrétními úskalími při restaurování textilu. Restaurátorský zásah na textilních předmětech byl demonstrován postupně, jak je ve většině případů praktikován. Nejdříve se přednáška zaměřila na textilně technologické průzkumy – představení vybavení restaurátorské dílny a informace, které jsme díky nim schopni zjistit. Následně byly ukázány základní postupy čištění historického textilu, rozdělené na suché, mokré a chemické procesy. Po čištění následovalo seznámení posluchačů s procesy scelování textilního materiálu technikou šití nebo podlepování.

Přednáška se v závěru zaměřila také na preventivní péči, do které spadá hlavně klimatická stabilita a prevence rizik napadení sbírkových předmětů škůdci. V této části byl také vysvětlen pojem „adjustace“ se zaměřením na důležitost vhodné adjustační podpory pro předmět.

Po přednášce samotné byl dán prostor posluchačům ke kladení otázek. Při této příležitosti se rozpoutala živá a velmi milá diskuse, která potvrdila, že přednáška v posluchačích vyvolala velký zájem o prezentovaná témata.

Krása detailu

Konzervace a restaurování numismatické sbírky Národního muzea

Libor Veselý, Dis.

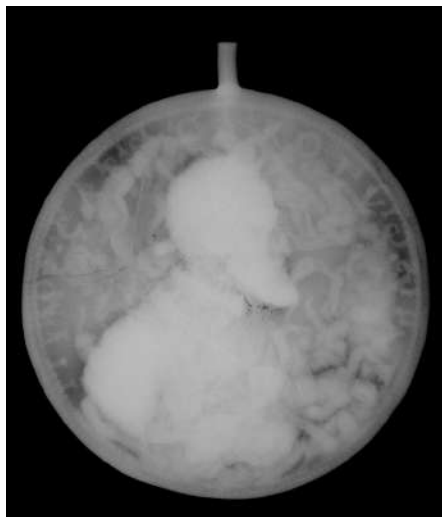
Svou práci s názvem Krása detailu představil restaurátor Libor Veselý na výběru medailí pro plánovanou stálou expozici numismatiky v NM, konkrétně na italské a německé medaili 15. a 16. století. Medaile pocházející z numismatické sbírky Národního muzea mají různý původ, převážně se jedná o nákupy, konfiskáty, ale i dary.

Struktura přednášky byla zvolena v obecné rovině s přihlédnutím k informování návštěvníků z řad široké veřejnosti. Tematicky byla rozdělena do dvou částí, průběžně doplňována bohatou obrazovou prezentací. Po stručném úvodu o vzniku evropské medailéřské tvorby 15. a 16. století s uvedením několika jmen jejích zakladatelů (například Antonio Pisano, Leone Leoni, Mathias Gebel, Joachim Deschler aj.) a významných medailéřských center Hall, Augsburg, Norimberk, Řezno...), byla v krátkosti popsána i samotná technologie výroby za pomoci voskových či dřevěných modelů a posléze ražby pomocí ražebních kolků.

Následně byl představen restaurátorský proces – samotné převzetí artefaktu, kdy po pečlivé průzkumové fotodokumentaci následují neinvazivní



Detail Ježíška – lžíce na podávání hostí, Jáchymov, 16. století. Foto: Libor Veselý.



Medaile – Karel V. Habsburský. RTG: Jan Krejčí.

živní analýzy za pomoci rentgenové fluorescenční analýzy (XRF), rentgeno-
logického pracoviště, na základě kterých následuje vhodně zvolený způsob
čištění a závěrečné konzervace.



Medaile – Karel V. Habsburský. Foto: Libor Veselý.

V prezentovaném obrazovém materiálu se posluchači seznámili nejenom se samotnými ošetřovanými artefakty, ale také s fotografiemi používaných přístrojů a pracovních pomůcek (mikroskop, ultrazvuková vana, mikrobruska, jemné nylonové kartáčky, ultrazvuková jehla, konzervační prostředky jako je včelí vosk, Paraloid, Revax atd.). Zmíněna zde byla struktura vypracování restaurátorské zprávy a condition reportů jako dokladu o stavu předmětu, ať už pro předměty ukládané do depozitářů, nebo pro předměty právě určené k výstavním účelům.

Druhá část přednášky se zaměřila na prezentaci makrofotografií, pořízených při samotném restaurátorském průzkumu předmětů se zřetelem na jejich poškození, korozní degradaci, ale v neposlední řadě také jejich výtvarné pojetí s někdy více, někdy méně řemeslným zvládnutím při jejich výrobě, a to v zajímavém kontextu několika staletí od jejich vzniku.

Po skončení prezentace proběhla velmi konstruktivní a vstřícná debata posluchačů s přednášejícím.

Jak zaplatit členský příspěvek na rok 2023?

Členské příspěvky na rok 2023 jsou ve výši 450,- Kč pro pracující, pro studenty a seniory ve výši 250,- Kč. Upozorňujeme na možnost současného členství ve více sekcích SNM při platbě jednoho poplatku. Jejich platba je možná:

1. **Preferovaná varianta je bezhotovostní převod z účtu na účet SNM u České spořitelny. Číslo účtu je 1923046319/0800, pro správnou identifikaci platby je nutné uvádět jako variabilní symbol číslo legitimace člena Společnosti Národního muzea.**
2. *Je možný i způsob platby v hotovosti přímo u zástupců sekcí SNM. Člen následně obdrží originál příjmového dokladu.*
3. *Pokud nemáte ani jednu z výše uvedených možností, stále zbývá platba poštovní poukázkou A na číslo účtu 1923046319/0800, variabilní symbol je opět číslo členské legitimace SNM.*

Dobrovolná výše členského příspěvku nad uvedenou minimální hranici bude přijata s povděkem. Pokud je jakákoliv nejasnost ve výše uvedeném návodu ke způsobu placení, obraťte se o pomoc k zástupcům sekcí nebo na vedení Společnosti Národního muzea.

Úřední hodiny pro členy Společnosti Národního muzea jsou každou první středu v měsíci od 14 do 16.30 hod. v prvním patře Nové budovy Národního muzea, Vinohradská 1, Praha 1 (vstup je přes zaměstnaneckou vrátnici).

Po obdržení platby Společnost Národního muzea vystaví členskou legitimaci s platností na jeden kalendářní rok, která členovi umožní plně využívat všechny členské výhody. Členské legitimace vystavené na rok 2022 jsou v platnosti do 1. 3. 2023. Nová členská legitimace bude zasílána členům poštou nebo předána osobně po předchozí domluvě, ale vždy až po uhrazení ročního členského příspěvku.



Seznam členských výhod

Členové Společnosti Národního muzea, z. s. vedle volného vstupu do všech expozic Národního muzea v České republice mají nárok i na slevy v některých pražských nakladatelstvích a knihkupectvích, a to vždy po předložení členské legitimace Společnosti Národního muzea.

Nakladatelství ARGO

poskytuje slevu 20% na knihy v sídle nakladatelství

Milíčova 13, Praha 3

tel. 222 781 601

e-mail: argo@argo.cz, www.argo.cz

Prodejní doba: 9–16 hod.

Požadovaný titul je třeba si předem telefonicky zamluvit z důvodu malé skladové kapacity v sídle nakladatelství.

Nakladatelství Brána

poskytuje slevu 30% na knihy v sídle nakladatelství

Nádražní 896/30, Praha 5

tel. 602 658 926

e-mail: info@brana-knihy.cz, www.brana-knihy.cz

Požadovaný titul je třeba si předem telefonicky zamluvit z důvodu malé skladové kapacity v sídle nakladatelství.

Nakladatelství Granit

poskytuje slevu 20% ve svém sídle

Novorossijská 16, Praha 10

tel. 214 214 845

e-mail: obchod@granit-publishing.cz, www.granit-publishing.cz

Nakladatelství Lidové noviny

poskytuje slevu 10 % ve Vinohradském knihkupectví

nám. Jiřího z Poděbrad 1424/5, Praha 2

tel. 734 751 300

e-mail: knihkupectvi@nlm.cz, www.nlm.cz

Prodejní doba: po–pá 9–18.30 hod., so 10–13 hod.

Nakladatelství Libri

poskytuje slevu 20 % ve svém sídle

Neklanova 109/27, Praha 2

tel. 252 541 632, 776 608 919

e-mail: libri@libri.cz, www.libri.cz

Prodejní doba: po, út, čt, pá 9–15 hod., st 9–17 hod.

Nakladatelství Kalich

poskytuje slevu 20 % na veškerou produkci

Jungmannova 22/9, Praha 1 – Nové Město

tel. 224 947 505

e-mail: kalich@ekalich.cz, www.ekalich.cz

Prodejní doba: po–pá 9–18 hod.

Nakladatelství Portál

poskytuje slevu 10 % na vlastní produkci:

Prodejna Jindřišská 30, Praha 1 – Nové Město

tel. 224 213 415

e-mail: knpraha@portal.cz, www.portal.cz

Prodejní doba: po–pá 9–18 hod.

Prodejna Klapkova 1867/2, Praha 8 – Kobylisy,

tel. 283 028 203, e-mail: knklapkova@portal.cz

Prodejní doba: po–pá 9–18 hod.

Nakladatelství Karolinum

poskytuje slevu 10 % na vlastní produkci

Celetná 18, Praha 1 – Staré Město

tel. 224 491 448, 224 491 552

email: knihkupectvi@ruk.cuni.cz, www.knihkupectvikarolinum.cz

Na e-shopu knihkupectví je možné získat 15 % slevu na produkci nakladatelství Karolinum a 10 % slevu na produkci ostatních nakladatelství.

Prodejní doba: po–pá 9–19 hod., so–ne 11–18 hod.

Nakladatelství Olympia

Havlíčkovo náměstí 2, Praha 3

tel: 721 014 343, 233 089 998

e-mail: sklad@iolympia.cz, olysklad@volny.cz, www.iolympia.cz

Prodejní doba: po–pá 8–16 hod. Po telefonické domluvě i o víkendech.

Slevový kód pro členy: MC2018

(platí pro emailové objednávky a internetový obchod)

Poskytuje slevu **35 % na veškerou produkci nakladatelství** kromě titulů, které jsou ve výprodeji nebo titulů, které pouze distribuuje. Pokud budete osobně nakupovat v sídle nakladatelství, je třeba předložit členskou legimitaci, následně Vám bude poskytnuta 35 % sleva.

ZPRÁVY SPOLEČNOSTI NÁRODNÍHO MUZEA – ročník 2022. Pro své členy a příznivce vydala v únoru 2023 Společnost Národního muzea, z. s.

K vydání připravili *Pavel Muchka a Blanka Šreinová*.